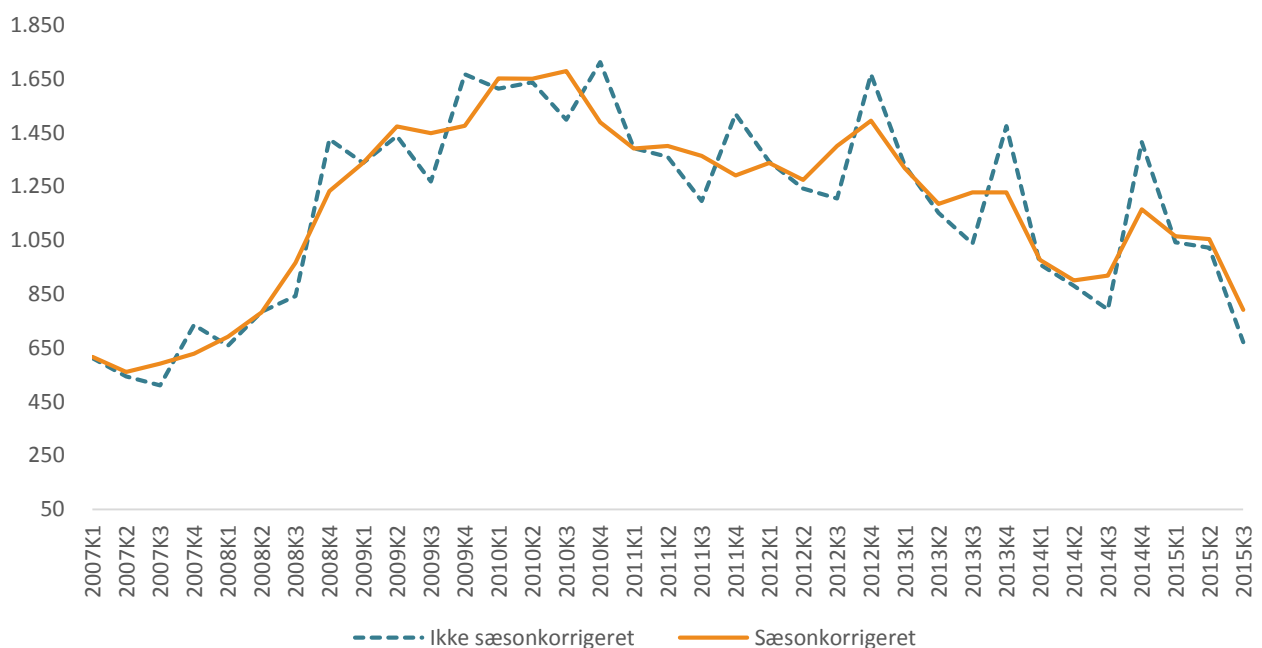


## Jobtabet ved konkurser i Bygge og anlæg falder

Det seneste kvartal faldt jobtabet ved konkurser med 500 fuldtidsstillinger – heraf hele 407 i Bygge- og anlægssektoren. Reduktionen i jobtabet sker for tredje kvartal i træk og understreger den positive udvikling i konkurstallet, der nu er på det laveste niveau siden første halvår 2008.

Det sæsonkorrigerede antal konkurser dykkede fra 1.054 konkurser i andet kvartal 2015 til 791 i tredje kvartal. Dette er det laveste registrerede konkurniveau siden andet kvartal 2008, umiddelbart før finanskrisens start. Det viser de seneste tal fra Danmarks Statistiks konkursstatistik. Det seneste års konkursfald understøtter dermed den positive tendens, der har været siden antallet af konkurser toppede i første halvår 2010.

Figur 1: Udviklingen i antallet af konkurser, 2007K1-2015K2



Kilde: Beregninger af eStatistik på baggrund af Danmarks Statistiks konkursstatistik KONK9

I absolutte tal faldt antallet af konkurser med 122 fra tredje kvartal 2014 til tredje kvartal 2015 svarende til et fald på 15 procent. Faldet er fordelt på de fleste brancher med det største relative fald inden for Kultur, fritid og anden service samt finanssektoren. I disse brancher er antallet af konkurser halveret. Industrien samt Ejendomshandel og udlejning følger dog godt med, med fald på over 40 procent. Omvendt trækker landbruget, Engroshandel samt Hoteller og restauranter i den modsatte retning med stigninger på mellem 30 og 70 procent.

Siden tredje kvartal 2008, hvor den internationale finanskrisen eskalerede efter Lehman Brothers' konkurs, er antallet af konkurser faldet med 171 svarende til 20 procent. Inden for de traditionelle erhverv forekommer faldet især inden for den konjunkturfølsomme Bygge- og anlægssektor, hvor antallet af konkurser siden tredje kvartal 2008 næsten er halveret. De fleste brancher ligger i dag på et lavere eller på samme niveau som ved finanskrisens start bortset fra Landbrug samt Hoteller og restauranter. I landbruget er antallet af konkurser mere end femdoblet, dog fra et lavt udgangspunkt.

**Tabel 1. Antallet af konkurser opgjort på brancher, 2008K3-2015K3**

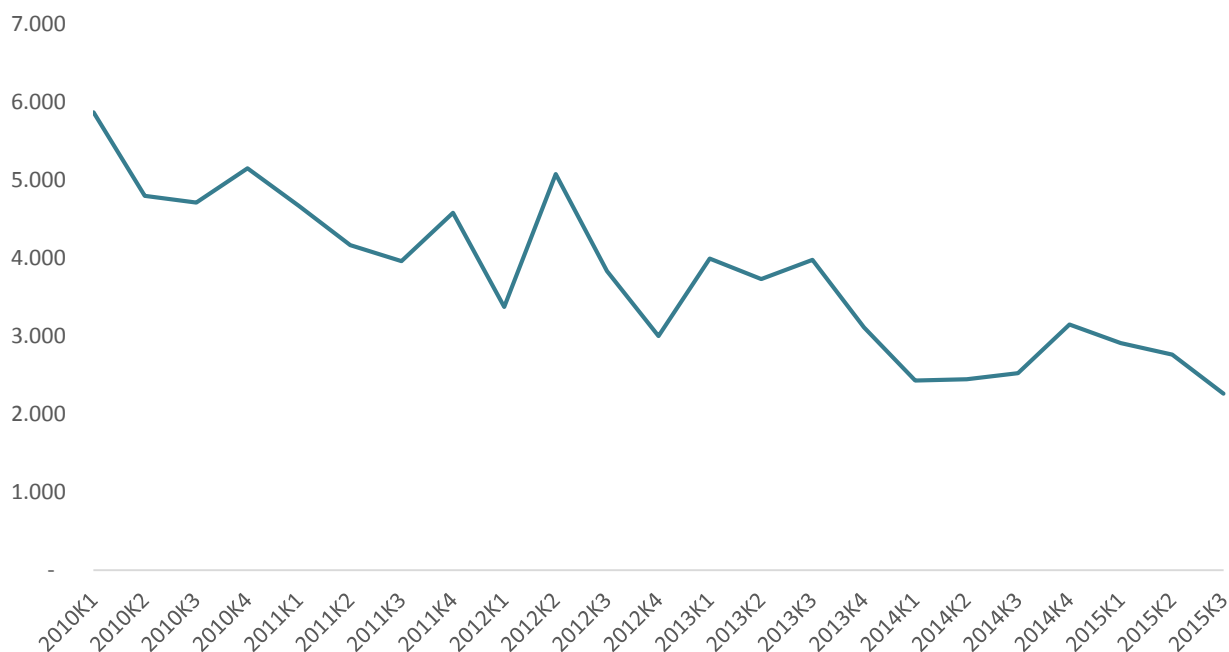
	Vækst 2014K3-2015K3				
	2008K3	2014K3	2015K3	Absolut	Relativ
<b>Alle brancher</b>	842	793	671	-122	-15%
<b>Landbrug mv.</b>	6	19	32	13	68%
<b>Industri mv.</b>	50	67	40	-27	-40%
<b>Bygge og anlæg</b>	177	108	96	-12	-11%
<b>Handel med køretøjer</b>	21	23	18	-5	-22%
<b>Engroshandel</b>	81	54	72	18	33%
<b>Detailhandel</b>	64	72	67	-5	-7%
<b>Transport</b>	36	33	28	-5	-15%
<b>Hoteller og restauranter</b>	52	60	81	21	35%
<b>Information og kommunikation</b>	38	40	26	-14	-35%
<b>Finansiering og forsikring</b>	24	58	29	-29	-50%
<b>Ejendomshandel og udlejning</b>	48	52	29	-23	-44%
<b>Erhvervsservice</b>	89	85	88	3	4%
<b>Offentlig administration mv.</b>	9	23	15	-8	-35%
<b>Kultur, fritid og anden service</b>	30	37	15	-22	-59%
<b>Uoplyst aktivitet</b>	117	62	35	-27	-44%

Kilde: Beregninger af eStatistik baseret på Danmarks Statistiks konkursstatistikker KONK2 og KONK4

### Jobtabet ved konkurser i klar bedring

Siden første kvartal 2010 har eStatistik i samarbejde med FSR opgjort tabet af fuldtidsstillinger ved konkurser. Den seneste opgørelse viser, at jobtabet i tredje kvartal 2015 er på det hidtil laveste registrerede niveau og at jobtabet er faldet tre kvartaler i træk. Det samlede tab af fuldtidsstillinger i tredje kvartal 2015 kan opgøres til 2.262, hvilket er 500 færre i forhold til andet kvartal 2015 og godt 60 procent lavere end i første kvartal 2010. Generelt har tabet af fuldtidsstillinger ved konkurser været støt faldende med enkelte udsving forårsaget af store virksomhedskonkurser, for eksempel Cimber Sterlings konkurs i andet kvartal 2012.

**Figur 3: Udvikling i antal fuldtidsstillinger i konkursramte virksomheder, 2010K1-2015K3\***

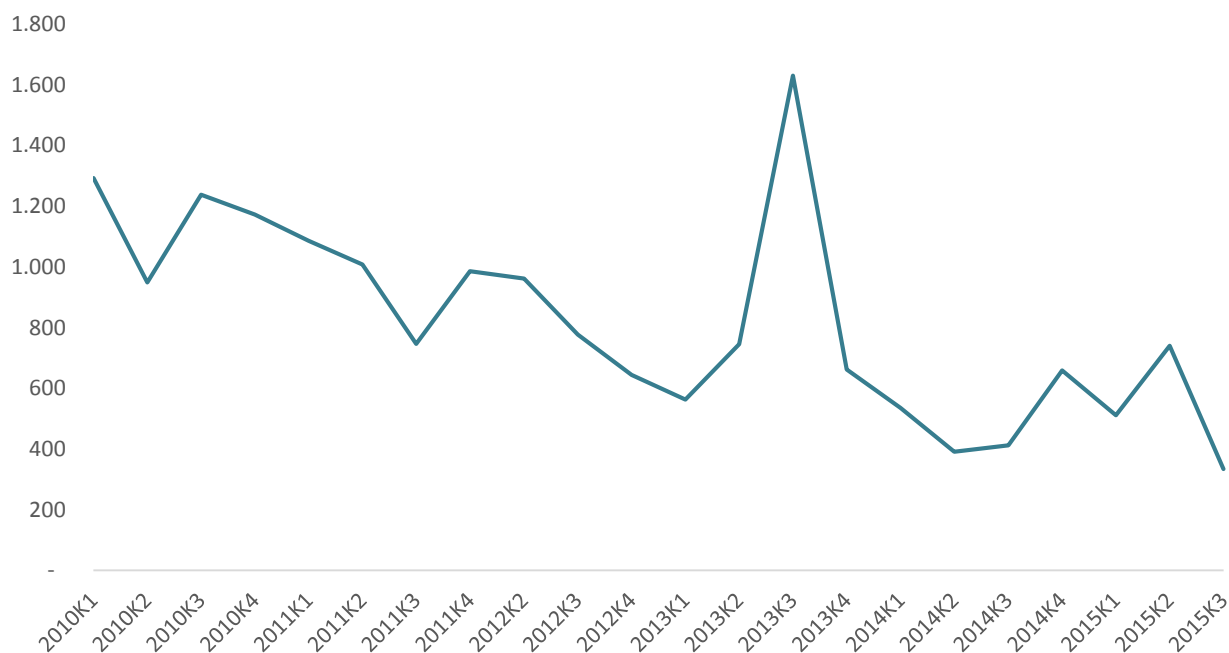


Kilde: Beregning af eStatistik – baseret på specialkørsel fra Danmarks Statistik

\*Antal fuldtidsansatte er beregnet som det gennemsnitlige antal fuldtidsstillinger i de konkursramte virksomheder året før konkursen. Data er baseret på elndkomst, der blev indført i konkursstatistikken 2009.

En væsentlig forklaring på det seneste kvartals reduktion i jobtabet findes i Bygge- og anlægssektoren. Ud af det samlede fald i jobtabet på 500 fuldtidsstillinger kan de 407 henføres til Bygge- og anlægssektoren, der dermed når det laveste niveau for registreret jobtab ved konkurser. Den overordnede tendens i Bygge- og anlægssektoren har generelt været et faldende jobtab siden første kvartal 2010, hvis man ser bort fra jobtabet i tredje kvartal 2013, som primært skyldes Pihl og Søns konkurs og stigningen fra andet kvartal 2014 til andet kvartal 2015.

### Udvikling i antallet af beskæftigede i konkursramte virksomheder inden for Bygge og anlæg, 2012K2-2015K3



Kilde: Beregning af eStatistik – baseret på specialkørsel fra Danmarks Statistik